



PLAN DIXITAL DO CENTRO

Jesuitinas
IHS Hijas de Jesús

ÍNDICE

1.- Introducción

1.1.- Datos básicos do centro

1.2.- Contextualización do plan dixital do centro

1.3.- Breve xustificación do mesmo

2.- Situación de partida

2.1.- Análise da situación do centro respecto do uso das tecnoloxías.

2.2.- Autoavaliación

3.- Plan de actuación

3.1.- Obxectivos

3.2.- Actuacións

3.3.- Avaliación do plan

3.4.- Difusión do plan

3.5.- Anexos

1.- Introducción

1.1.- Datos básicos do centro

Colegio Hijas de Jesús, Fundación Educativa Jesuitinas.

www.jesuitinascoruna.es

cpr.hijasdejesus@edu.xunta.es

direccion@jesuitinascoruna.es

Twitter: @jesuitinascoru

Instagram: @jesuitinascoruna

Colexio líña catro de educación infantil e primaria.

1.2.- Contextualización do plan dixital do centro

A dixital é unha das oito competencias clave que o alumnado debe desenvolver ao longo da súa escolaridade para poder incorporarse á vida adulta e ser capaz de desenvolver unha aprendizaxe permanente ao longo da vida.

A actividade educativa non pode illarse do contexto no que vivimos, cada vez máis dixital, no que aprendemos, consumimos, nos relacionamos e gozamos do noso tempo de lecer. O alumnado, xunto ao profesorado, debe ser capaz de facer un uso habitual dos recursos tecnolóxicos dispoñibles no centro co fin de resolver problemas reais dun modo eficiente, líña do noso presente no noso manual pedagóxico.

O desenvolvemento da competencia dixital non se acaba co simple uso de ferramentas ou aplicacións, senón que hai que promover o **uso crítico, creativo e seguro das tecnoloxías da información e da comunicación** (en adiante TIC). O profesorado ten o reto de actualizarse de modo que poida dar resposta ás novas demandas sociais e educativas, promovendo un novo conxunto de coñecementos, habilidades e actitudes en torno aos escenarios dixitais. Sendo así no noso Proxecto aula i+ xa fai nove anos.

Este documento pretende ser unha guía para coordinar as accións de integración das TIC, tanto a nivel de xestión e organización de espazos e recursos como para axudar o desenvolvemento da competencia dixital de alumnado e profesorado.

1.3.- Breve xustificación do mesmo

O contexto dun centro en canto á competencia TIC é cambiante e confórmase en función das persoas da comunidade educativa (alumnado, profesorado, familias...) e das necesidades, debilidades e fortalezas que presentan en cada momento. Por iso, é preciso facer unha análise a este respecto cada inicio do curso, para poder adaptar a planificación anual ás necesidades reais de cada ano escolar. Así mesmo farase na enquisa de satisfacción ao persoal do centro, familias e alumnos as pertinentes preguntas para ter recollida a realidade desde esta perspectiva. (Anexo 2 e 3).

Con independencia desta variabilidade a analizar periódicamente, sinálanse a continuación algunhas referencias xerais con respecto á identidade do centro relacionadas coa integración das TIC dende hai anos:

Traxectoria do centro en Programas TIC

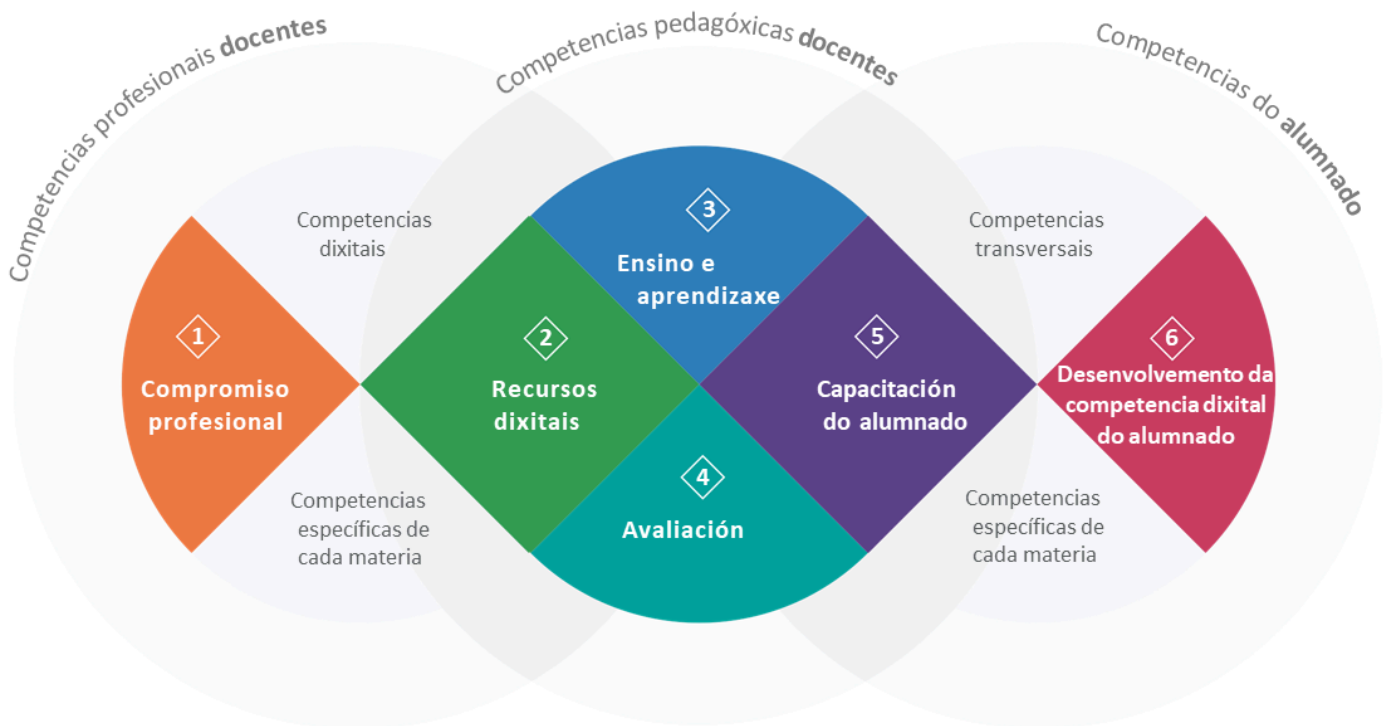
- Programa Abalar: O centro incorporouse a este programa no curso 2010/11, o que supuxo unha incorporación de dispositivos na aula, e un impulso no desenvolvemento da competencia dixital no alumnado de 5º e 6º de primaria.
- Proxecto aula i+: No curso 2012/13 nace con grande forza e confianza o Proxecto de Aula i+ coa conseguinte incorporación no ensino de libros dixitais e unha importante e necesaria actualización de equipos informáticos e dispositivos de uso individual comezando en terceiro de primaria nese curso. Desde entón, todos os alumnos de terceiro a sexto de primaria utilizan de forma ordinaria e diaria tablets de uso individual para manexar contidos dixitais e novas aprendizaxes. (Anexo 1)
- Dotación de pizarras dixitais: todas as aulas teñen unha pizarra dixital agás cuarto, quinto e sexto de primaria, quenes teñen paneis dixitais, cañón e lpad de aula, así como ordenador e conexión a internet. (Anexo 4, 5 e 6) Todos os alumnos teñen un correo persoal do centro e classroom de aula.
- Proxecto Dixicraft: do 2021 ao 2025 o centro participa no proxecto Dixicraft da Xunta de Galicia co nivel educativo sexto de primaria, nas áreas de naturais e expresión artística.
- Polos Creativos: inmersos no proxecto desde o curso 2023,24, estamos a seguir coa formación e disposición de materiais ao servizo da etapa de primaria co proxecto global STEAM do noso colexio.

Competencia dixital e formación do profesorado

- A pesar da existencia de diferentes niveis de competencia dixital entre o profesorado, existe en xeral unha boa disposición á integración das TIC na aula e tamén cara a auto-formación, sexa asistindo a cursos organizados por organismos oficiais (Escolas Católicas/CFR/CAFI e outros) ou formacións informais ou extraoficiais no propio centro (boas prácticas, compartindo ideas ou experiencias TIC, titoriais de uso de ferramentas dixitais ou apps...). Segun o análise CDD somos un colexio integrador, na etapa de primaria: centro experto. (Anexo 2).
- Durante o curso 2019/20, a maior parte do profesorado do centro realizou o curso organizado da app Genially, Classroom e outras.
- Durante a primeira quincena de xullo do 2021 a maioría do profesorado superou a certificación experto Google nivel 1. No final do curso 2022, sete mestres certificáronse nivel 2. Certificado actualizado no 2024.

Alumnado

- Aínda que en xeral o alumnado do centro utiliza de modo habitual dispositivos dixitais na súa vida familiar e escolar (ordenadores, pantalla dixital, tabletas, móbiles,...), faise moi necesaria a intervención directa na aula con respecto á competencia en entornos tecnolóxicos e dixitais nas primeiras idades ata segundo de primaria. Co proxecto Aula i+ de 4º a 6º de primaria os alumnos fanse protagonistas das súas aprendizaxes a través do uso individual do dispositivo.



©Unión Europea

2.- Situación de partida

2.1.- Análise da situación do centro respecto do uso das tecnoloxías.

Revisado o Plan Dixital no curso 2024/25, valórase moi positivamente o despliegue e uso das TIC no centro. (Adxúntase informe SELFIE e CDD do centro do 2021).

2.2.- Autoavaliación

Adxúntase informe de autoanálise (Adxúntase DAFO e CAME do centro. Anexo 8).

3.- Plan de actuación

3.1.- Obxectivos

Plantexamos uns obxectivos acordes as liñas estratéxicas do colexio, é dicir, metas que se aliñeen con:

OBXECTIVOS E INICIATIVAS ESTRATÉXICAS



1.

Máis humanos que nunca: un modelo educativo centrado na *enteira persoa*



2.

Un liderazgo comprometido co desenvolvemento da *enteira persoa*

p



3.

Unha mirada positiva ao mundo para crear novas oportunidades, aumentar o noso valor e dar futuro a misión

3.2.- Actuacións

Planificación anual

En base ás liñas estratéxicas do Plan Anual pertencente ao Plan estratéxico, establecidas no punto anterior, o equipo das TIC elaborará unha planificación anual priorizando, concretando e temporalizando os obxectivos anuais e as tarefas necesarias para acadalos.

Dada a esencialidade de todos eles, será fundamental programar polo menos un obxectivo anual en referencia a cada unha das metas deste plan, sen perxucio de poder priorizar algunhas delas na Programación Xeral Anual do centro.

Adxúntase o Plan de Accións para o curso 2024,25.

Recursos TIC do centro

A continuación enuméranse os medios e recursos educativos de carácter tecnolóxico-dixital

cos que conta o centro para acadar as metas deste plan:

- Espazos con dotación dixital.
- Rede de comunicacións e conectividade.
- Recursos e plataformas virtuais.
- Recursos humanos.

Espazos con dotación dixital

Aulas do alumnado

Todas as aulas teñen unha dotación mínima de equipo informático, altofalantes, proxector, pantalla dixital interactiva e tableta dixital nas aulas de primaria e de educación infantil.

Normas do uso nas aulas de terceiro a sexto con dispositivo de uso individual:

NORMAS DE USO IPad

*Para explicar aos alumnos desde terceiro:

- **Xeral:**

- As tabletas son dispositivos de uso persoal e exclusivo de cada alumno. Non poden ser compartidas, prestadas ou intercambiadas.
- A tableta é unha ferramenta de estudo, non un dispositivo de entretenimento. Está prohibido su uso para outros fins que non sexan educativos.
- A tableta é un dispositivo fráxil, polo tanto debe coidarse.
- Estudar cunha tableta non exclúe o caderno e outros materiais escolares.
- O dispositivo utilizado, poderá ser revisado en calquera momento polo persoal do colexio, para asegurar un uso correcto do mesmo.

- **Uso na clase:**

- Aplicacións pechadas antes do comezo da clase, incluído o navegador.

Dispositivo:

- O dispositivo debe estar asegurado.

Entrega do Dispositivo:

- Será entregado coa súa funda, sen cargador, sen a caixa e debidamente identificado na data que o colexio disponga en xuño de non ser adquirido pola empresa Goldenmac (Ktuin), colaboradora co colexio para a distribución, posta en marcha e entrega en aula dos Ipad.
- Debe estar libre de arquivos (fotos, vídeos, música...) e cos axustes de fábrica.
- Eliminarase todas aquelas aplicacións que non sexan as propias do Proxecto Aula I+.
- Realizarase unha carga masiva de aplicacións e libros dixitais ao longo do verán.

● Software e Actualizacións:

-As aplicacións e o sistema operativo serán administrados e actualizados no colexio. Tan só deberán realizar a descarga de libros ao comezo de curso ou cando o solicite o profesor de área.

-O colexio non se podrá responsabilizar do funcionamento de aqueles dispositivos nos que se engadan aplicacións non indicadas polo centro ou se modifique a configuración establecida.

- As aplicacións e/ou configuración poderán ser modificadas polo colexio. En tal caso se avisará a través da plataforma dixital as familias de ser o caso.

● Aplicacións

O dispositivo ten as aplicacións que se enumeran a continuación, a parte das que trae de serie. Calquera outra deberá ser eliminada:

Blink e Edelvives: conteñen os libros de texto e actividades deseñadas polos profesores e que enriquecen os mesmos.

IMINDMAP Kids: permite realizar mapas mentais, presentalos e exportalos a correo electrónico.

Pages: procesador de texto (Word).

Keynote: permite facer presentacións (Powerpoint).

IMovie: creación de películas de forma rápida e sinxela.

Notability e Showbie: ferramenta que permite tomar notas sobre follas en branco ou diferentes tipos de arquivos: imáxenes...

Puppet Pals: creación de historietas nas que ti elixes os personaxes, escenarios, música... e por suposto elaboras o guión.

Solar Walk – Modelo 3D: permiten visitar os planetas do sistema solar.

Gmail: xestor de correo electrónico.

Google Drive: almacenamento e compartir arquivos.

Safari: navegador de internet seguro.

Human body: anatomía para nenos.

Chess: axedrez.

Diccionarios: Lingua e inglés.

QR Code: lector de códigos QR e códigos de barras.

Drive: nube para gardar e compartir documentos, videos...

Geo Expert: app para aprender xeografía.

Classroom: xestor de tarefas para os alumnos en grupo e individualmente.

Meet: para facer videochamadas.

Student: app de xestión e control do MDM Jamf School.

Aula Virtual: app libros dixitais Santillana.

Rey das Matemáticas, AB Math e Geoboard: apps para traballar as matemáticas.

Tatum: plataforma de lecturas dixitais.

● **Navegación por internet:**

- Os dispositivos estarán restrinxidos para a navegación e controlados. Os alumnos deberán recibir permiso para a navegación por internet.

- Calquera uso indebido neste sentido será considerado como unha falta grave.

Coidado e carga.

- Os alumnos gardarán o dispositivo na mochila ou pupitre entre clase e clase. Só poderán sacalo da mesma e poñelo en marcha cando o indique o profesor.
- No recreo ordinario o dispositivo permanecerá dentro da mochila na aula, a cal estará pechada; durante o recreo do comedor se gardará no armario, pechado baixo chave e o aula pechada; no tempo das actividades extraescolares da tarde quedará gardado no lugar indicado polas coordinadores das actividades extraescolares.
- Non se poderá sacar o dispositivo ata que o alumno non chegue á súa casa. Pedimos aos pais e nais una especial rigurosidad coas normas co Ipad. O alumnado que fai uso do servizo do transporte non poderá sácalo baixo ningún concepto no autobús.
- Os dispositivos teñen que chegar a aula pola mañá cunha carga igual o superior ao 75% da súa batería.

● **Fotos e vídeos e outros arquivos:**

A cámara de fotos e vídeo se utilizará só cando un profesor o autorice.

As imáxenes obtidas e vídeos elaborados serán unicamente con fins educativos. Calquera outro uso dos mesmos será considerado coma unha falta grave e se seguirán as accións establecidas no Regulamento de Réximen Interior.

Non se poden descargar arquivos de ningún tipo, sen a autorización do profesorado.

● **Comunicación con e entre os alumnos:**

Existen diferentes medios e aplicacións que permiten a comunicación: classroom, e-mail, Blinklearning... Esta comunicación axúdanos a alcanzar certos obxectivos EDUCATIVOS do proxecto: envío de traballos, compartir experiencias... Sen embargo, ésta ten limitacións moi estrictas: NON SE PODERÁ ENVIAR COMUNICACIÓN ALGUNHA A OUTROS COMPAÑEIROS NIN NO COLEXIO NIN NA CASA SEN O PERMISO PREVIO DO PROFESOR. Calquier outro uso será considerado como unha falta grave e se seguirán as accións establecidas no Regulamento de Réximen Interior.

● **Outras cuestións:**

O dispositivo que emplearán os alumnos é a súa ferramenta de traballo. É necesario que esté en condicións óptimas para o seu uso diario. Calquera outro uso que se faga do mesmo

na casa deberá ter en conta esta premisa, de tal xeito que non supoña unha dificultade para a súa utilización para a que foi pensado.

En caso de que as familias teñan algunha dubida ou cuestión se poderán poñer en contacto a través da dirección de correo: soporte@jesuitinascoruna.es

Sancións:

- Revisarase o dispositivo de forma sistemática e ao azar por parte do titor ou outro mestre: comunicacións, fotos, vídeos...
- Ante o mal uso do dispositivo se seguirán as accións establecidas no Regulamento de Réximen Interior.
- No caso de que se produza unha falta grave, abrirase un parte de disciplina que quedará no expediente do alumno.

● **Faltas e Sancións**

Falta MOI GRAVE.

- Serán consideradas faltas moi graves a acumulación de tres faltas graves.

SANCIÓN: Apercibimento por parte de dirección e restricción de apps que se consideren oportunas mediante un bloqueo desde o administrador de Jamf School.

Faltas GRAVES:

- Mandar mensaxes a compañeiros sen autorización do mestre.
- Navegar sen permiso ou en cousas que non debe.
- Sacar fotos ou videos sen permiso.
- Manipular o Ipad dun compañeiro.
- Mal uso de internet.

Tres faltas graves serán consideradas faltas **MOI GRAVES**.

SANCIÓNS: 1º Apercibimento.

2º Activar o bloqueo desde Aula ou Teacher na app que considere o mestre oportuno.

Faltas LEVES:

- Non gardar o ipad na mochila nos recreos ou cambios de clase.
- Non estar na aplicación indicada polo profesor.

SANCIÓNS:

- Apercibimentos.

Tres faltas leves se convirten en unha falta **GRAVE**.

Rede de comunicacións e conectividade

Todas as dependencias do centro dispoñen de conexión a internet por cable. Ademais, en cada planta hai un ou máis puntos WiFi que dan cobertura á maioría dos espazos do centro, aínda que con diferente nivel de intensidade e cobertura.

O Anexo 4 recolle os puntos de conexión e puntos de conexión WiFi do centro.

Recursos e plataformas virtuais

A continuación cítanse os principais espazos virtuais que serven de apoio á docencia ou como canle de comunicación entre a comunidade educativa:

Webs dinámicas: Páxina web

- *Obxecto:* A páxina web ten como obxecto dar a coñecer o centro, as novidades e as actividades educativas que se realizan nel. É por tanto a principal canle de comunicación do centro coa comunidade educativa.
- *Xestión:* O equipo de comunicación do centro, existirá unha persoa que coordinará as publicacións na web e velará pola continua mellora da estrutura de contidos

desta.

- *Protocolos*: Pódese atopar o protocolo de solicitude de publicación de novas por parte do profesorado no Anexo 4.

Webs dinámicas: Classroom e Recujesu

- *Obxecto*: O classroom da cabida a tres tipos de espazos:
 - Dirixido ao alumnado e á súa aprendizaxe.
 - Dirixido ao profesorado para facilitar a súa coordinación docente e compartir recursos.
 - Espazos dirixidos a toda a comunidade. Estes espazos estarán abertos a convidados para a súa libre consulta.
- *Xestión*: O equipo docente, os coordinadores son responsables da xestión de usuarios, creación e organización de espazos virtuais, asesoramento e resolución de incidencias.
- *Protocolos*: O equipo TIC establecerá xunto co equipo directivo un protocolo de creación de usuarios que garanta a protección de datos persoais do alumnado para facilitar e xerar os correos persoais e as asignacións ao classroom de aula.

Webs dinámicas:

Redes sociais (Facebook e Twitter)

- *Obxecto*: As canles de difusión social teñen como obxectivo reforzar a comunicación do centro co resto da comunidade educativa, especialmente as familias. A vantaxe deste tipo de plataformas é a posibilidade de suscripción e recepción inmediata de notificacións de novas publicacións na páxina web.
- *Xestión*: Dentro do equipo de comunicación existirá unha persoa encargada da publicación de novas nas redes e que estará en total coordinación coa persoa responsable da páxina web.
- *Protocolo*: As redes sociais deben dirixir sempre ás novas dos servizos de Webs dinámicas.

Consola Google

- *Obxecto*: O centro dispón da administración da consola google corporativa que distribúe e xestiona os correos corporativos do persoal do centro e dos alumnos do colexio.
- *Xestión*: O contrasinal desta conta será custodiada pola persoa coordinadora TIC e a directora do centro, e facilitada só a aqueles membros do equipo TIC que a precisen para levar a cabo as súas funcións.
- *Protocolo*: Só poderá ser utilizada como medio de acceso a aqueles servizos que precisen dunha conta de correo xestionada polo equipo. Baixo ningún concepto se poderá utilizar esta conta como servizo de correo ou usala sen supervisión da dirección do centro.

Recursos humanos

Recursos internos do centro

O equipo de dinamización das TIC é o principal impulsor do aproveitamento dos recursos e dinámicas dixitais en estreita colaboración co equipo de comunicación:

- A persoa coordinadora TIC será a responsable de coordinar as propostas, tarefas e actividades necesarias para acadar os obxectivos propostos.
- A persoa coordinadora do equipo de comunicación traballará nos obxectivos co equipo TIC.
- Todos os membros dos equipos colaborarán nas consecución dos obxectivos deste Plan Dixital en base ás súas posibilidades e formación.
- Todo o profesorado do centro ten a responsabilidade de desenvolver a competencia dixital do seu alumnado incluíndo propostas a través da programación das materias que imparta.

Recursos externos:

- Red internet de calidade.
- Soporte Jamf School.
- Webs dinámicas
- Asesoramento proveedor de dispositivos: Goldenmac (Ktuin).
- Red de formación Escolas Católicas e CFR.

- Mantemento informático: Dismedia.

Protocolo de resolución de problemas técnicos

Un dos obxectivos do equipo das TIC é acadar o **máximo aproveitamento do equipamento informático do centro**. Para iso, é fundamental manter unha comunicación permanente, seguemento e colaboración co traballo que realiza a empresa de mantemento informático, co fin de dar solución rápida ás incidencias ou necesidades técnicas que se presenten.

Existe un **documento de incidencias** a través do cal o profesorado comunica aos coordinadores do ciclo por escrito os problemas co equipamento informático ou dispositivos do centro. Cando o problema é atendido e/ou resolto, recóllese dita solución no mesmo documento compartido co administrador do colexio, o cal permite facer un seguimento da atención técnica. Esta é tarefa da empresa contratada polo centro, aínda que, de ser o caso, tamén pode ser atendida polos membros do equipo TIC ou calquera compañeira/o con competencia dixital.

O documento de incidencias recollerá polo menos os seguintes datos: data, persoa que ten a incidencia, localización e observacións sobre a incidencia. Este último apartado recollerá o máis detalladamente posible todos os datos que se coñezan da avería (localización exacta, frecuencia do erro, solucións descartadas...) co fin de que a persoa que trate de resolvela teña antes de pasar pola aula o maior coñecemento posible da incidencia. Cada coordinador de ciclo recolle as incidencias técnicas e trasmíttelas nun mesmo documento compartido á administración do centro para redirixir a quen lle competa.

Competencia dixital

Sendo os principais obxectivos deste plan a mellora da competencia dixital do alumnado e do profesorado, vemos necesario incorporar neste documento unha guía que permita estruturar actividades que abrangan todos os ámbitos posibles.

O Marco Europeo para Organizacións Educativas Dixitalmente Competentes (DigCompOrg), desenvolto polo Centro Común de Investigación da Comisión Europea, é

a referencia fundamental para que os centros desenvolvan o seu potencial dixital.

Inclúense a continuación unha listaxe de competencias dixitais distribuídas nas cinco áreas marcadas por DigCompOrg que deben ser adaptadas polo profesorado en función da idade e prioridades en cada curso e momento. Estas mesmas competencias son aplicables á mellora da formación dixital do profesorado.

ÁMBITO 1: Información e alfabetización de datos

- 1. Navegar, buscar e filtrar datos, información e contido dixital.** Articular as necesidades de información, buscar datos, información e contido en entornos dixitais, acceder a eles e navegar entre eles. Crear e actualizar estratexias de búsqueda.
- 2. Avaliación de datos, información e contido dixital.** Analizar, comparar e avaliar críticamente a credibilidade e fiabilidade das fontes de datos, información e contido dixital. Analizar, interpretar e avaliar criticamente os datos, a información e o contido dixital.
- 3. Xestión de datos, información e contido dixital.** Organizar, almacenar e recuperar datos, información e contido en entornos dixitais. Organízalos e procesalos nun entorno estruturado.

ÁMBITO 2: Comunicación e colaboración

- 4. Interacción a través de tecnoloxías dixitais.** Interactuar a través dunha variedade de tecnoloxías dixitais e comprender os medios de comunicación dixital apropiados para un contexto dado.
- 5. Compartir a través de tecnoloxías dixitais.** Compartir datos, información e contido dixital con outros a través de tecnoloxías dixitais apropiadas. Actuar como intermediario, coñecer as prácticas de referencia e atribución.
- 6. Participar na cidadanía a través das tecnoloxías dixitais.** Participar na sociedade mediante o uso de servizos dixitais públicos e privados. Buscar oportunidades de auto-empoderamento e de cidadanía participativa a través de tecnoloxías dixitais apropiadas.

7. Colaboración a través de tecnoloxías dixitais. Utilizar ferramentas e tecnoloxías dixitais para procesos colaborativos e para a co-construción e co-creación de recursos e coñecementos.

8. Netiqueta. Estar ao tanto das normas conductuais e dos coñecementos técnicos mentres se utilizan as tecnoloxías dixitais e a interacción en entornos dixitais. Adaptar as estratexias de comunicación ao público específico e coñecer a diversidade cultural e xeracional en entornos dixitais.

9. Xestión da identidade dixital. Crear e xestionar unha ou varias identidades dixitais, ser capaz de protexer a propia reputación, manexar os datos que un produce a través de varias ferramentas, entornos e servizos dixitais.

ÁMBITO 3: Creación de contido dixital

10. Desenvolvemento de contidos dixitais. Crear e editar contidos dixitais en diferentes formatos, expresarse a través de medios dixitais.

11. Integración e reelaboración de contidos dixitais. Modificar, perfeccionar, mellorar e integrar a información e o contido nun corpo de coñecementos existente para crear contidos e coñecementos novos, orixinais e relevantes.

12. Dereitos de autor e licenzas. Comprender como se aplican os dereitos de autor e as licenzas aos datos, a información e os contidos dixitais.

13. Programación. Planificar e desenvolver unha secuencia de instrucións comprensibles para un sistema informático para resolver un problema dado ou realizar unha tarefa específica.

ÁMBITO 4: Seguridade

14. Protección de dispositivos. Protexer os dispositivos e o contido dixital e comprender os riscos e ameazas en entornos dixitais. Coñecer as medidas de protección e de seguridade e tener debidamente en conta a fiabilidade e a privacidade.

15. Protección de datos persoais e privacidade. Protexer os datos persoais e a

privacidade en entornos dixitais. Comprender como utilizar e compartir información de identificación persoal mentres se protexe a si mesmo e aos demais de danos e perxucios. Para entender que os servizos dixitais utilizan unha “Política de privacidade” para informar como se usan os datos persoais.

16. Protección da saúde e o benestar. Ser capaz de evitar os riscos para a saúde e as ameazas ao benestar físico e psicolóxico mentres se utilizan as tecnoloxías dixitais. Ser capaz de protexerse a sí mesmo e aos demais de posibles perigos en entornos dixitais (por exemplo, o acoso cibernético). Coñecer as tecnoloxías dixitais para o benestar social e a inclusión social.

17. Protección do medio ambiente. Coñecer o impacto ambiental das tecnoloxías dixitais e o seu uso.

ÁMBITO 5: Resolución de problemas

18. Solución de problemas técnicos. Identificar problemas técnicos ao operar con dispositivos e utilizar entornos dixitais, e resolvelos.

19. Identificación de necesidades e respostas tecnolóxicas. Avaliar as necesidades e identificar, avaliar, seleccionar e utilizar ferramentas dixitais e posibles respostas tecnolóxicas para resolvelas. Para axustar e personalizar os entornos dixitais ás necesidades persoais (por exemplo, accesibilidade).

20. Utilizar tecnoloxías dixitais creativamente. Utilizar ferramentas e tecnoloxías dixitais para crear coñecemento e innovar procesos e produtos. Involucrarse individual e colectivamente no procesamento cognitivo para comprender e resolver problemas conceptuais e situacións problemáticas en entornos dixitais.

21. Identificación de brechas de competencia dixital. Comprender onde se necesita mellorar ou actualizar a propia competencia dixital. Ser capaz de apoiar a outros co seu desenvolvemento de competencias dixitais. Buscar oportunidades de auto-desenvolvemento e manterse ao día coa evolución dixital.

Inclusión

As metas do Plan Dixital máis directamente vinculadas ao alumnado é á súa aprendizaxe

son as seguintes:

- Meta 2: Mellorar a competencia dixital do alumnado.
- Meta 3: Aproveitar ao máximo o equipamento informático do centro.

Ningún alumno ou alumna pode quedar á marxe de calquera destas metas ou dos obxectivos que as concreten, independentemente das súas características persoais. Neste sentido, será preciso que o centro en xeral e o profesorado en particular adopten as medidas oportunas para que así sexa.

Sinálanse a continuación diferentes premisas a ter en conta para garantir a inclusión de todo o alumnado con respecto ao acceso ao contexto e coñecemento dixital:

- Adaptar as competencias dixitais de cada ámbito á idade e punto de partida do alumnado. Así, por exemplo a competencia “Navegar, buscar e filtrar dato, información e contido dixital” pode ser traballada en calquera etapa educativa ou curso sempre que sexa axustada á idade, necesidades ou punto de partida do grupo ou do alumno/a.
- O centro adoptará medidas compensatorias das desigualdades que poidan existir ou xurdir con respecto ao acceso dixital do alumnado. Para isto, é preciso detectar aqueles nenos ou nenas que estean en situación de risco de fenda social tecnolóxica, é dicir, por non dispoñer no seu fogar dun equipamento mínimo para abordar tarefas dixitais.
- Cabe destacar a importancia da busca de asesoramento do equipo de Acción Titorial e Orientación con respecto ás medidas que favorezan a accesibilidade de todo o alumnado en función das súas necesidades persoais (sistemas aumentativos/alternativos de comunicación,...) así como a necesidade de manter actualizado un banco de recursos útiles para o alumnado con NEAE.

Responsables, actuacións e incidencias

LICENCIAS DIXITAIS			
ACTUACIONES	RESPONSABLE	DATAS	RECURSOS
Petición licencias dixitais	Marcos Basadre (administrador)	Septiembre	
Carga licencias dixitais	Jorge Borrazás	Septiembre	
Incidencias	Jorge Borrazás, Fátima Álvarez, Juan Carlos Pérez (soporte@jesuitinascoruna.es)	Todo o curso	

IPADS DE AULA, ORDENADORES DE AULA E PIZARRAS DIXITAIS			
ACTUACIONES	RESPONSABLE	DATAS	RECURSOS
Posta a punto Ipads 3ºEP	Equipo TIC	Septiembre	+Goldenmac, Grupo Ktuin
Incidencias Ipads 3ºy4ºEP	Equipo TAC (Fátima)	Todo el curso	
Incidencias Ipads 5ºy6ºEP	Equipo TAC (Jorge)	Todo el curso	
Posta a punto Ipads aulas	Tutores de 3º a 6º.+ Equipo TIC	Septiembre/Octubre	
Puesta a punto ordenadores	Juan (+Administrador)	Septiembre	

Puesta a punto pizarras dixitais	Juan (+Administrador y Dismedia)	Septiembre	
----------------------------------	----------------------------------	------------	--

CONTROL ZULUDESK NOS DISPOSITIVOS DOS ALUMNOS			
ACTUACIONES	RESPONSABLE	DATAS	RECURSOS
Control Parental (restricción contenidos)	Equipo TAC (Jorge, Fátima)	Todo el curso	

CONTROL ENTORNO GOOGLE			
ACTUACIONES	RESPONSABLE	DATAS	RECURSOS
GENERACIÓN CUENTAS GMAIL ALUMNOS	JUAN RODRÍGUEZ	Septiembre	
GENERACIÓN CUENTAS GMAIL CENTRO	JUAN RODRÍGUEZ	Septiembre	
PUESTA A PUNTO GOOGLE CLASSROOM	JUAN RODRÍGUEZ	Septiembre	
GENERACIÓN CUENTAS GOOGLE DRIVE	JUAN RODRÍGUEZ	Septiembre	

COORDINADOR TAC			
ACTUACIONES	RESPONSABLE	DATAS	RECURSOS
-Coordinación del equipo TAC del colegio	Juan Carlos (+Laura Errea FEJ)		
-Coordinación con el equipo TAC de la FEJ	Juan Carlos con Laura Errea		

EQUIPO IPAD			
ACTUACIONES	RESPONSABLE	DATAS	RECURSOS
Activación control parental (Zuludesk)	Jorge, Fátima	Septiembre	
Mantenimiento control parental (Zuludesk)	Juan Carlos, Jorge, Fátima	Todo el curso escolar	
Soporte de incidencias Ipad de 3º a 6ºEP	Juan Carlos, Jorge, Fátima	Todo el curso	
Puesta a punto de I pads de 3º a 6º	Jorge, Fátima	Septiembre	

COMUNICACIÓN INTERNA E EXTERNA			
ACTUACIONES	RESPONSABLE	DATAS	RECURSOS
Comunicación interna	Juan Rodríguez	Todo o curso	Dominio jesuitinascoruna
Comunicación externa Web Redes sociais	Equipo Comunicación Equipo TIC	Todo o curso	
Plataforma Educamos	Dirección (+secretaría)	Todo o curso	

3.3.- Avaliación do plan

Avaliación

Avaliación anual das necesidades do centro

Ao comezar cada curso precisamos avaliar a situación do centro educativo en canto a necesidades formativas do profesorado, competencia dixital do alumnado e de dotación tecnolóxica. En base á situación inicial, o equipo TIC deseñará a súa planificación anual (obxectivos, accións, recursos necesarios, temporalización...).

Pódese usar os modelos de enquisa incluídos como anexos neste Plan:

- Anexo 1 - Avaliación de necesidades TIC do profesorado.
- Anexo 8 - Dotación tecnolóxica e competencia dixital.

Seguemento

Ao longo do curso e nas reunións periódicas do equipo, farase un seguimento da planificación anual (realización das tarefas na temporalización marcada, consecución dos obxectivos...), establecendo, de ser o caso, as modificacións oportunas.

Avaliación final e memoria

Ao final do curso o equipo TIC valorará o grao de consecución dos obxectivos anuais que se incorporará á Memoria Anual do centro. Así mesmo, establecerá unha proposta de liñas de traballo que sirva de punto de partida para o curso seguinte. Isto facilitará a continuación da dinámica do equipo con independencia da renovación deste.

Validez deste Plan Dixital

Este plan dixital deberá ser revisado e adaptado, de ser o caso, anualmente para a súa actualización nos plans de accións.

3.4.- Difusión do plan

Todo o persoal do centro coñecerá dito Plan Dixital como un dos documentos locais, explicados en claustro en setembro (Anexo 7).

3.5.-ANEXOS

- Anexo 1: Proxecto Aula I+.
- Anexo 2: Informe CDD.
- Anexo 3: Informe SELFIE.
- Anexo 4: Esquema de rede.
- Anexo 5: Excel IPs do centro.
- Anexo 6: Rexistro equipamento. PRODAT.
- Anexo 7: Presentación difusión do plan ao persoal do centro.
- Anexo 8: DAFO e CAME xeral do colexio.
- Anexo 9: Plan de acción 2024,25.